

# Skoler

2015

## Trafikulykker koster det offentlige dyrt

Udgifter pr. personskade registreret hos politiet udgør i gennemsnit ca. 600.000 kr. Over 400.000 kr. af disse går til indkomstoverførsler og er en beregnet "livstidsudgift".

Udgifterne til sygehuset omfatter bl.a. undersøgelse på skadestuen, indlæggelse, behandling mv.

Udgifterne til indkomstoverførsler kan bl. a. være sygedagpenge, kontanthjælp og A-dagpenge, førtidspension eller revalidering. Udgifterne belaster især de kommunale kasser.

Udgifterne til pleje kan bl.a. indeholde omkostninger til plejere, beskæftigelsestilbud, hjemmehjælp mv. Hjælpemidler omfatter bl.a. boligtilpasning og tilskud til befordring. Som udgangspunkt betaler kommunerne langt hovedparten af disse udgifter

Udgifter ved personskade	Pris
Til sygehuse	19.641
Til indkomstoverførsler	413.120
Til pleje, hjælpemidler og genoptræning	164.819
I alt	597.580

Offentlige udgifter, kr., 2012.

## INDHOLDSFORTEGENELSE

<b>Rynkeby Friskole</b> .....	side 4
<b>Nymarken skolen</b> .....	side 5
<b>Hindsholmskolen</b> .....	side 6
Mosegårdsvej .....	side 7
<b>Langeskov Skole – Pilen</b> .....	side 8
Krydset mellem Lavindsgårdsvej og Kærsangervænget .....	side 9
Grønvangen .....	side 10
<b>Munkebo skolen afd. Fjordvej</b> .....	side 11
<b>Munkebo skolen afd. Tofte</b> .....	side 12
<b>Kertemindeegnens Friskole</b> .....	side 13
<b>Marslev skole</b> .....	side 14
Krydsene mellem Odensevej, Marslev Stationsvej og Kertemindevejen .....	side 15
<b>Kerteminde Byskolen</b> .....	side 16
<b>Langeskov Skole – Bakken</b> .....	side 17
<b>10. klassecenter</b> .....	side 17

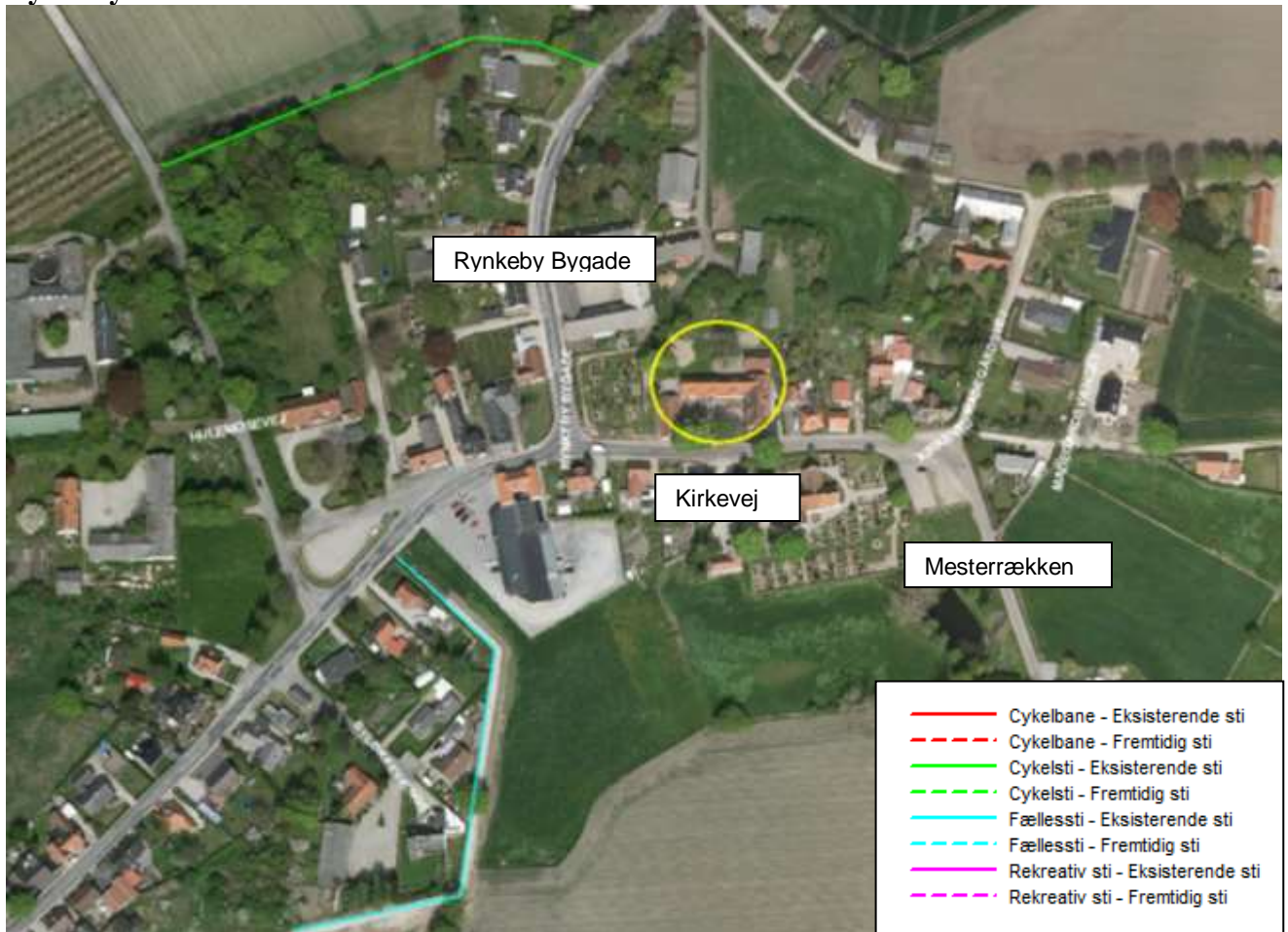
## OVERSIGT OVER FORKORTELSER OG BEGREBER

<b>ÅDT:</b>	ÅrsDøgnTrafikken. Der er et udtryk for den gennemsnitlige trafik i et døgn taget over et år for et givet trafiksnit.
<b>85 percentil hastighed:</b>	Den hastighed, som netop 85 % af bilisterne holder sig under (samme som 85-percentil)
<b>Personskadeuheld</b>	Færdsselsuheld, hvor en eller flere personer er kommet til skade
<b>Personskadeuheld med alv.</b>	Personskadeuheld med alvorlig tilskadekommande med udgifterne til sygehuset, pleje, mv.
<b>Personskadeuheld med let.</b>	Personskadeuheld med en lettere tilskadekommande uden de stor omkostninger for samfundet
<b>Materielskadeuheld</b>	Trafikuheld mellem to køretøjer eller en køretøj og fast genstand
<b>Ekstrauheld</b>	Ekstrauheld har ingen betydning for samfundsøkonomi. Uheldene anvendes til udpegning af uheldsbelastede strækninger/kryds
<b>Dræ.</b>	Trafikuheld med omkommende
<b>Uheldsanalyse periode</b>	Udpegning af alle uheldene på Kerteminde Kommunes vejnet siden 1.1.2008 til og med den 31.12.2013. (en periode på 5 år)

### Signature forklaring for sti

	Cykelbane - Eksisterende sti
	Cykelbane - Fremtidig sti
	Cykelsti - Eksisterende sti
	Cykelsti - Fremtidig sti
	Fællessti - Eksisterende sti
	Fællessti - Fremtidig sti
	Rekreativ sti - Eksisterende sti
	Rekreativ sti - Fremtidig sti

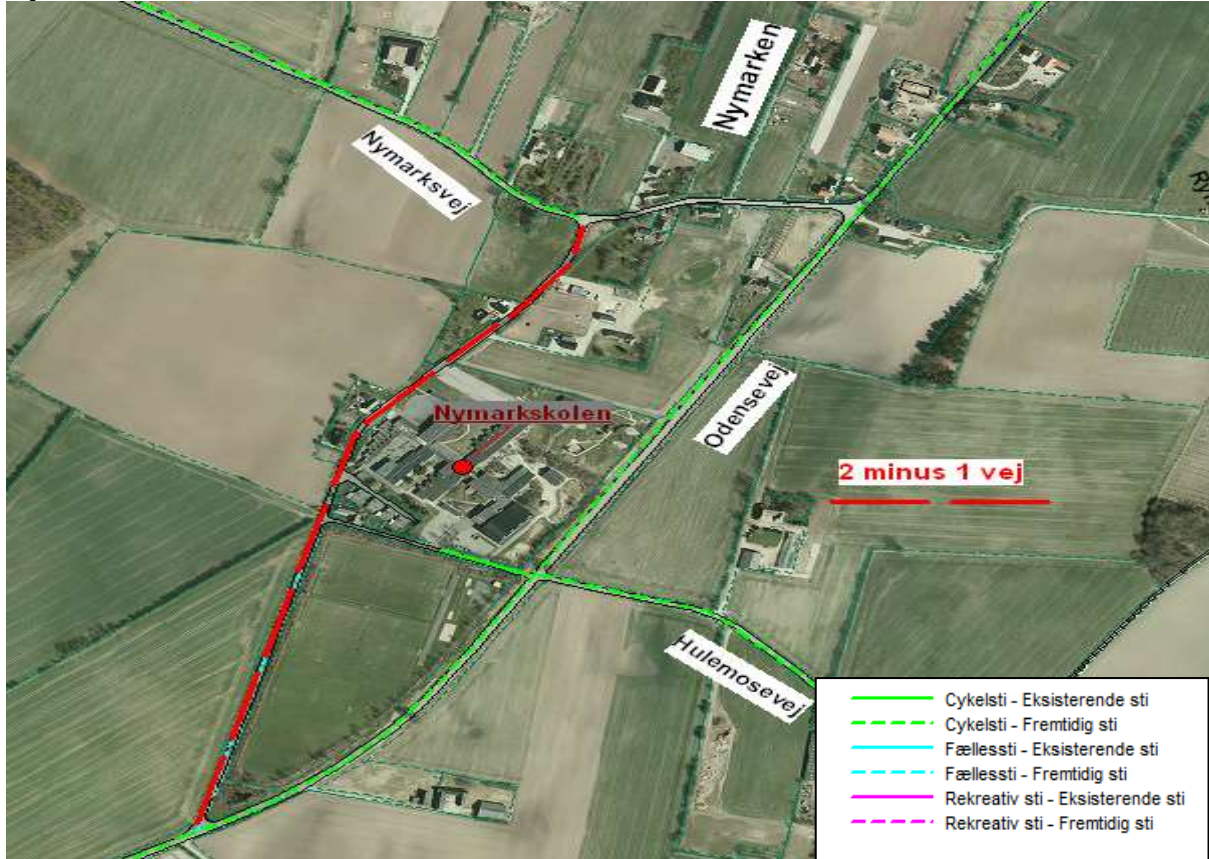
## Rynkeby Friskole



*Der er taget højde for et ønske om forbedringer af trafikforholdene omkring Rynkeby Friskolen, og dette er beskrevet i hæftet omhandlende trafiksikkerhedsprioriteringsliste for byer i 2015.*

Benævnelse	Bemærkninger	Km/lokalitet	Foranstaltning	Uheld	ÅDT / Fart	Overslag i kr
Rynkeby	Borgerønske**/skolevej	Hundslevvej	Udvidelse af vejen	2 (1 blød)	907 / 58km/t	800.000
Rynkeby	Borgerønske/skolevej	Rynkeby Bygade	Renovering af hastighedsdæmpning og fortov	2 (1 blød)	ingen	1.200.000
Rynkeby	Borgerønske/utryg***	Rynkeby Bygade	Ombygning af kryds	0	ingen	150.000
Rynkeby	Borgerønske/uheld	Mesterrækken	Hastighedsdæmpning	1	452 / 56km/t	100.000
I alt						<b>2.250.000</b>

## Nymarken skolen



I 2009 er der blevet udarbejdet en lokalplan for Nymarken (Lokalplan 208), der giver mulighed for udvidelse af sportspladsen vest for Nymarken. Når lokalplanen realiseres, betyder det, at Nymarken lukkes for biltrafik mellem skolen og Odensevej (mod syd). Vejen vil i den forbindelse blive ændret til sti, og medfører en øget trafik på Nymarken nord for skolen. Der bør laves foranstaltninger, der tilgodeser de bløde trafikanter. Tidspunkt for udførsel af lokalplan er ukendt.

I 2011 er der udført en trafiktælling på Odensevej (Km 14,700). Denne viser en ÅDT = 1746, samt en 85 percentil på 79 km/t.

I 2012 blev der etableret lokal hastighedsbegrænsning på 70 km/t på strækningen mellem Hundslev forbi det nordlige kryds mellem Nymarken og Odensevej. Derudover er der opsat variable tavler omkring krydsningen mellem Odensevej og Hulmosevej, der er tændt ved møde/ slippe- tider.

I 2014 har Kerteminde Kommune ansøgt politi for hastighedsnedsættelse til 50 km/t på Nymarken og evt. 2 minus 1 vej igennem strækningen.

### Uheld

Siden den 1.1.2008 til 31.12.2013 er der 3 politiregistrerede uheld på Odensevej og Nymarken. Heraf 1 personskadeuheld og 1 materielskade på Odensevej og 1 ekstrauheld på Nymarken.

### Forslag til tiltag:

2 minus 1 vej gennem Nymarken med skiltning af 50 km/t

**200.000 kr.**

## Hindsholmskolen



Strækning har været med i kommunens trafiksikkerhedsplan 2004, grundet borgerhenvendelse samt skolevejsanalyse. De bløde trafikanter føler sig utrygge på strækningen pga. de store trafikmængder. Strækningen er ca. 1 Km.

*Der er taget højde for et ønske om forbedringer af trafikforholdene omkring Hindsholmskolen, og dette er beskrevet i hæftet omhandlende trafiksikkerhedsprioriteringsliste for byer i 2015.*

Trafikmåling udført i 2014 syd for Dalby viser en ÅDT på 2514.

### Uheld:

Siden den 1.1.2008 til 31.12.2013 er der 2 politiregistrerede uheld på strækningen. Heraf ingen personskadeuheld, 1 materielskade og 1 ekstraueheld. Der medvirkede ikke bløde trafikanter i uheldet.

### Forslag til tiltag:

Etablering af enkeltrettede fællestier i begge sider af Fynshovedvej igennem Dalby. Dette vil både have en trafiksikkerhedsmæssig effekt, men også være med til at forbedre det æstetiske miljø i byen. Anlæg af byporte evt. forstærket med midterheller i begge ender af byen. Anlæg af midtervulst for at mindske køresporbredden. Ved etablering af midterheller og midtervulst sænkes hastigheden, og de bløde trafikanter føler sig mindre utrygge.

Etablering af fællestier(afventes)	7.000.000 kr.
Anlæg af midterhelle og byporte	250.000 kr.

## Mosegårdsvej



Arealet mellem Mosegårdsvej og Christen Koldsvej blev i 2010 lokalplanudlagt til boligområde. Området ejes af privat udstykker, men der er indarbejdet en stiforbindelse mellem stien på det gamle banelegme og Christen Koldsvej for skoleeleverne der kommer syd fra. Strækningen på offentlig vej er ca. 75 m.

Projektet kræver jorderhvervelse.

### Uheld:

Siden den 1.1.2008 til 31.12.2013 er der 1 politiregisteret uheld på strækningen. Heraf ingen personskade og materielskadeuheld, 1 ekstrauehd.

### Forslag til tiltag:

Etablering af dobbeltrettet fællessti (3,0 m) i den nordlige vejside. En sti gennem boligområdet vil flytte blødetrafikanter fra at skulle cykel/gå gennem industridelen af Dalby til roligere trafikerede boligveje.

Opkøb af jord	70.000 kr.
Etablering af fællessti	500.000 kr.

I alt: **820.000 kr.**

(uden anlæg af fællessti på Fynshovedvej)

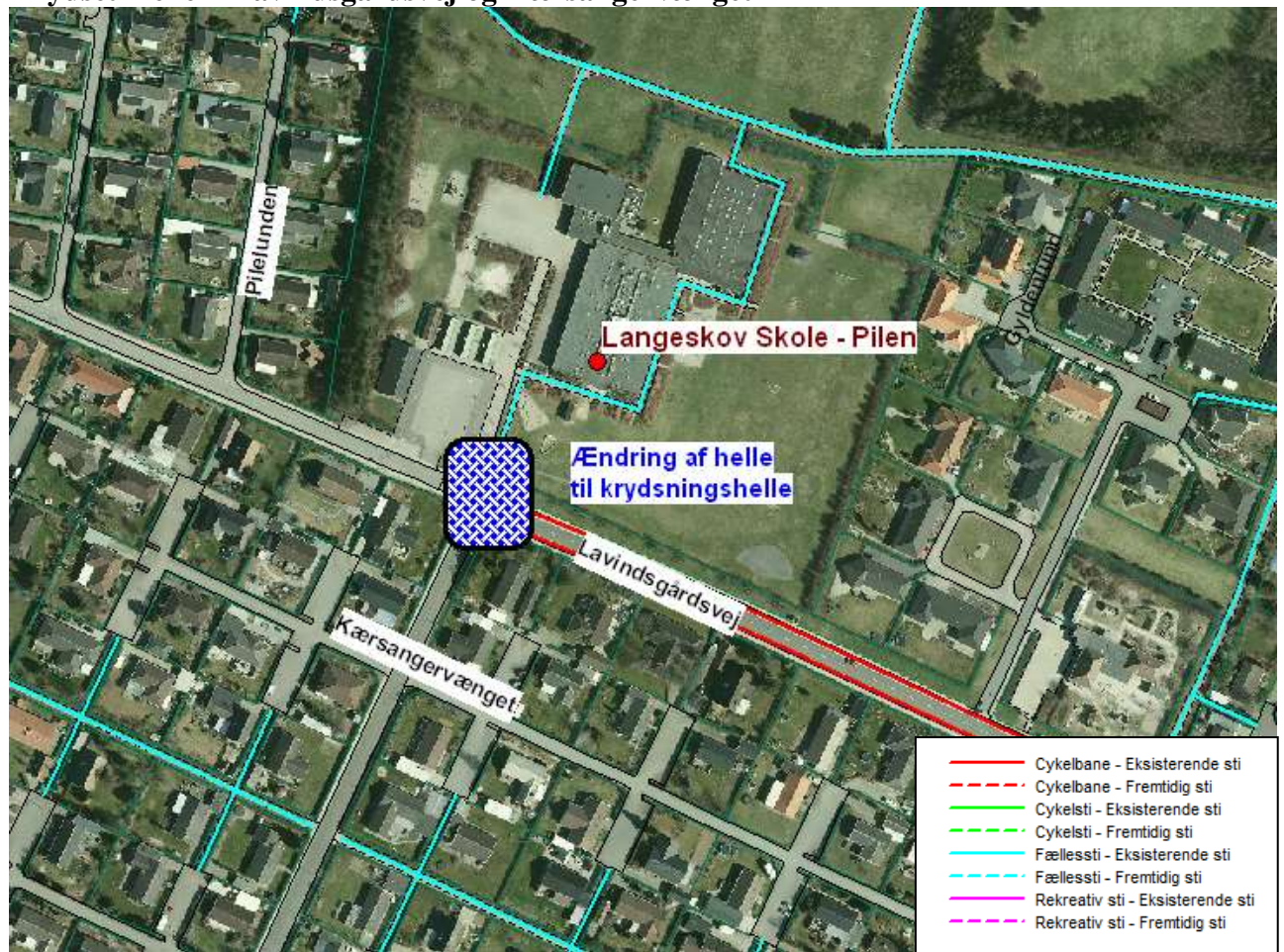
## Langeskov Skole - Pilen



Skolens parkeringsplads blev i 2009 forbedret trafiksikkerhedsmæssigt sådan, at bilernes mønster er at cirkulere rundt på p-pladsen med separate ind- og udkørsel. Dette blev gjort for at skabe en bedre adskillelse mellem hårde og bløde trafikanter.



## Krydset mellem Lavindsgårdsvej og Kærsangervænget



Krydset er i skolevejsanalysen fra 2007 blev udpeget som et utrygt grundet den høje trafikintensitet. Der ønskes fra skolens side en forbedring af krydsningsmulighederne for de bløde trafikanter. Krydset er en hævet flade. I det østlige ben i krydset, er der placeret en helle med høj grøn beplantning der adskiller cykelbanen og vejen. I 2012 blev der udført en trafiktælling vest for skolens indkørsel. Tællingen viste en ÅDT på 623, samt en 85 percentil på 47 km/t.

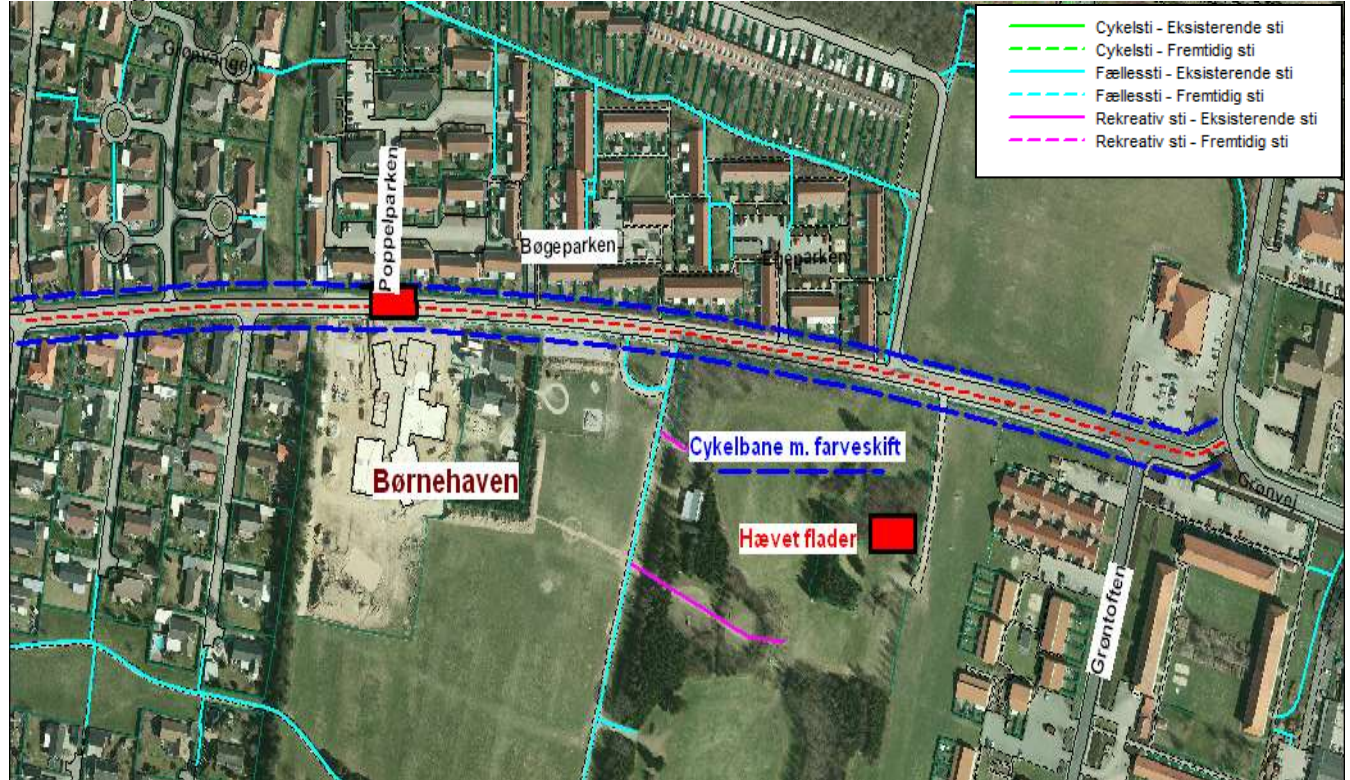
### Uheld:

Siden den 1.1.2008 til 31.12.2013 er der ikke politiregisteret uheld på strækningen.

### Forslag til tiltag:

Ændring af helle, til krydsningshelle	10.000 kr.
Sløjfning af p-pladser mellem ind- og udkørslerne	20.000 kr.

## Grønvangen



Strækningen har været med i kommunens trafiksikkerhedsplan 2000, grundet skolevejsanalyse. De bløde trafikanter føler sig utrygge pga. trafikbelastningen og bilernes hastighed. Strækningen indgår som hovedstirute til både skole, børnehave og bymidten. Der er i 2007 udført en trafikplan for Langeskovs bymidte, der havde til formål at beskrive de bedste løsninger for vejbetjeningen i området (forbinde Grønvangen på Håndværksvej). Miljø- og Teknikudvalget har vedtaget at fastholde den gældende plan. Trafiktælling fra 2011 viser en ÅDT = 1103, samt en 85 percentil på 59 km/t.

### Uheld:

Siden den 1.1.2008 til 31.12.2013 er der 2 politiregistrerede uheld på strækningen. Heraf 1 uheld med personskaade (1 alv.), 1 uheld med materielskade og ingen ekstrauheld

### Forslag til tiltag:

Anlæg af hastighedssænkning til 40 km/t på hele strækningen. Etablering af cykelbane i begge vejsider (evt. med farveskift, for tydeligere markering), kombineret med hævede flader ved Poppelparken, børnehaven (nr. 30) og Skovalléen.

Cykelbane m. farveskift (800 m) 100.000 kr.

Hævet flader 450.000 kr.

I alt **580.000 kr.**

## Munkebo skole afd. Fjordvej



I 2010 blev der etableret en hævet flade på Fjordvej ved Dybendalen og der blev anlagt en dobbelttrettet fællessti fra fladen og frem til indkørslen for bløde trafikanter. I 2011 er der lavet en trafikmåling på Fjordvej, der viser en ÅDT på 1848, samt en 85 percentil på 59 km/t.

### Forbedring af p-plads

Det ville være optimalt med en bedre opdeling af bløde og hårde trafikanter. Elever der bliver kørt i skole, skal krydse over stikvejen, da aflæsning sker vest for stikvejen.

### Uheld:

Siden den 1.1.2008 til 31.12.2013 er der ingen politiregistreret uheld på Fjordvej.

### Forslag til tiltag:

Fjernelse af parkering- /standseforbud i stikvejens østlige vejside.

Etablering af aflæsningspladser, samt mulighed for at køre rundt tættest på skolen.

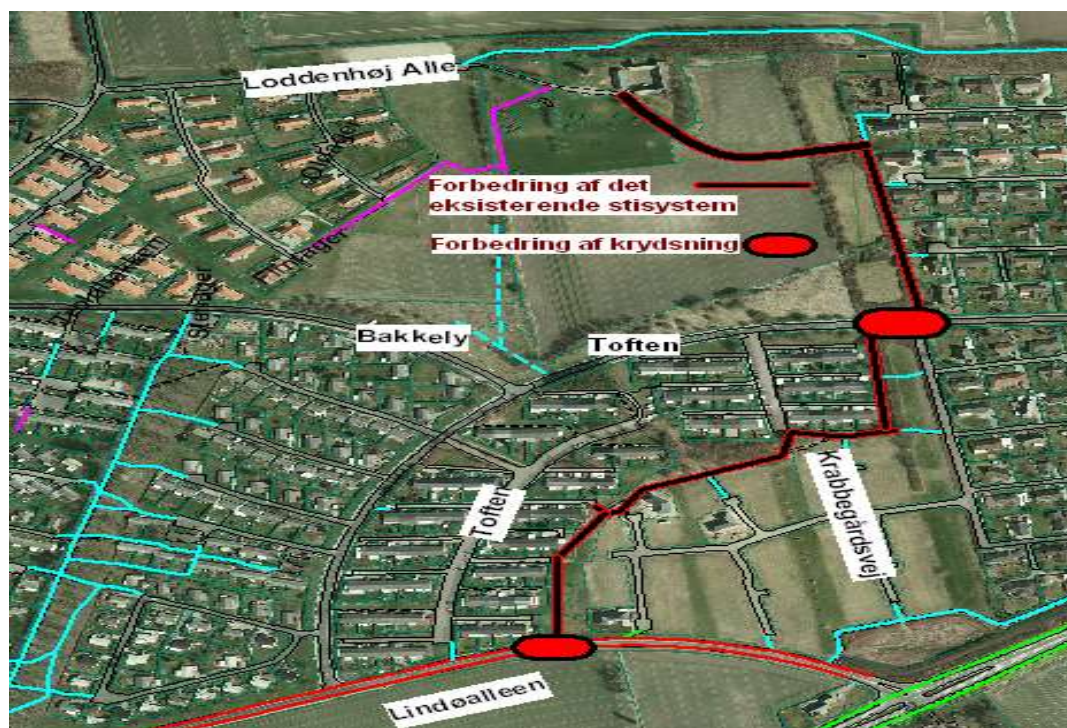
Finansiering af forbedringer af p-pladsen skal ske fra skolen selv.

*I hæftet for trafiksikkerhedsprioritering for byer i 2015 er 2 andre tiltag i forhold til trafikforholdene omkring Munkebo skolen afd. Fjordvej beskrevet.*

### Munkebo skolen afd. Toften



Munkeboskolen afd. Tofte bliver nedlagt i 2015.



Munkebo Skole afd. Toften lukkes i 2015 og derfor skal en del strækninger og krydsninger fra området nord og nordøst for Munkebo til Munkeboskole afd. Fjordvej forbedres.

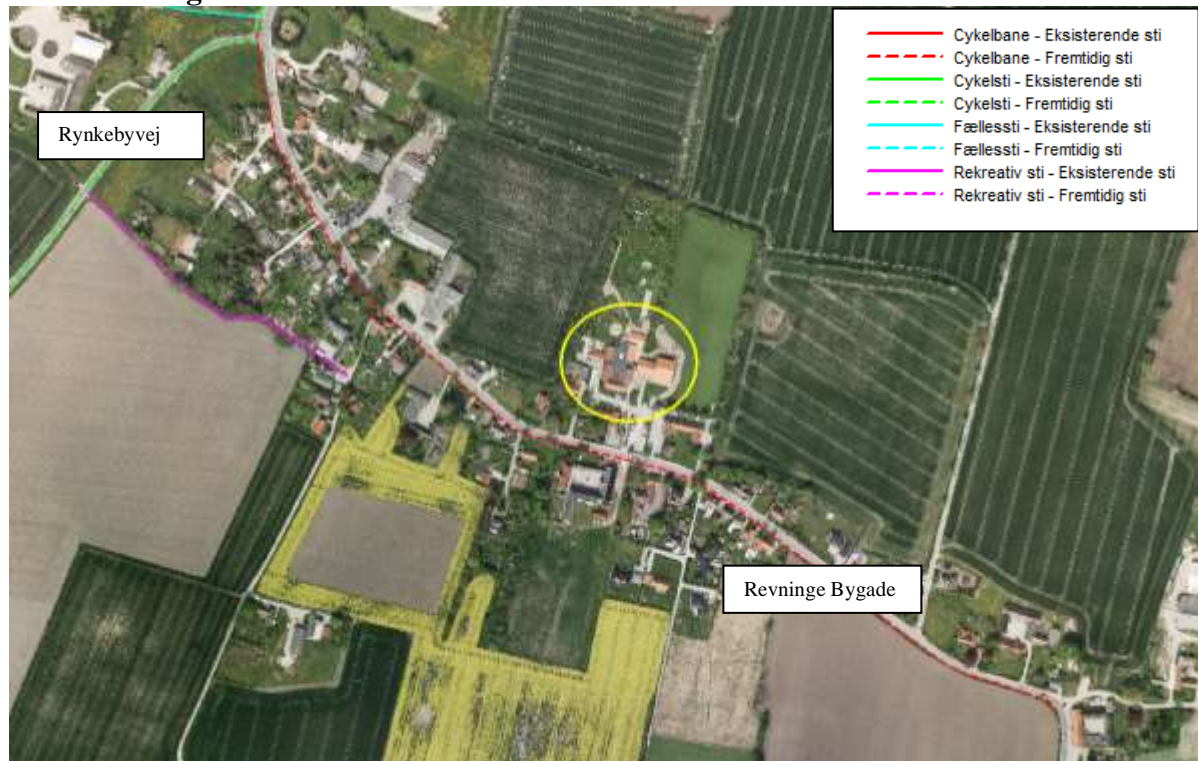
#### Forslag til tiltag:

Forlængelse og forbedring af det eksisterende stisystem, der forløber syd for den nuværende skolen afd. Toften og videre ad

Krabbegårdsvej og Toften til Lindøalleen.  
Forbedring af krydsning på Toften og Lindøalleen  
I alt

2.000.000 kr.  
1.000.000 kr.  
**3.000.000 kr.**

## Kertemindeegnens Friskole



I skolevejsundersøgelsen fra 2007 har eleverne fra Kertemindeegnens Friskole påpeget utryghed på strækningen vest for skolen og frem til krydset mellem /Revningevej og Rynkebyvej.

*Der er taget højde for et ønske om forbedringer af Revninge Bygade, og dette er beskrevet i hæftet omhandlende trafiksikkerhedsprioritering for byer i 2015.*

Der har tidligere været borgerhenvendelse omhandlende problemer ved busstoppestedet ud for skolen, da elever optog hele fortovet og fodgænger var nødt til at benytte vejen til at passere. I 2010 blev der i forbindelse med ny kørerplan lavet en vendeplads ved Revninge Bygade 61, og problemet formodes derfor løst.

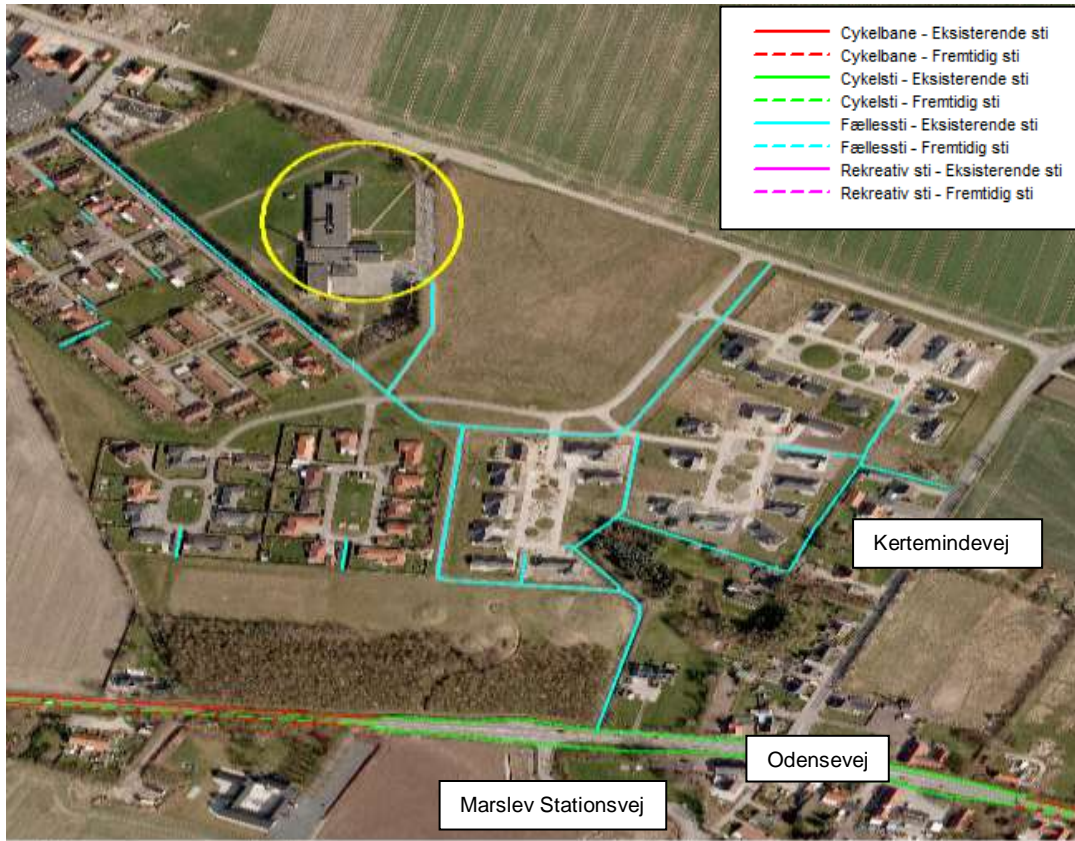
### Uhelds oversigt i Revninge:

Siden den 1.1.2008 til 31.12.2013 er der 3 politiregistrerede uheld i Revninge. Heraf ingen personskadeuheld, 2 materielskade og 1 ekstrauheld. Uheldene er sket på Revninge Bygade tæt på T-krydset Revninge Bygade/Rynkebyvej (dårlige oversigtforhold i vejsvinget ved T-krydset).

### Forslag til tiltag:

Forbedring af vejsvinget i T- krydset Rynkebyvej/Revninge Bygade.	Ca. 250.000 kr.
Etablering af 2 minus 1 vej.	Ca. 150.000 kr.
Byport med vejbump	Ca. 150.000 kr.
I alt:	<b><u>550.000 kr.</u></b>

## Marslev skole



Ved henvendelse til skolen i 2010, har skolen peget på to lokaliteter, hvor de har et ønske om forbedringer. Den ene er krydset mellem Odensevej, Marslev Stationsvej og Kertemindevejen. Den anden er krydset mellem Mejerivejen og Enghavevej. Krydset mellem Mejerivejen og Enghavevej er blevet trafiksaneret i 2010, men indgår fortsat i trafiksikkerhedsplanen til observation.

### Krydsene mellem Odensevej, Marslev Stationsvej og Kertemindevejen



I 2007 har flere end 10 elever påpeget utryghed i krydset: Høj hastighed, Høj trafikintensitet, Meget lastbiltrafik og Farligt kryds. Krydset indgår i skolevejs-rute til Marslev skole.

Tidligere er der blevet anlagt venteheller på Odensevej, og i 2006 blev der etableret lokal hastighedsgrænse nedsat fra 70 km/t til 60 km/t. I 2012 er der foretaget en trafiktælling på den vestlige side af Kertemindevejen, tælling viste en ÅDT på 8870, samt en 85 percentil på 73 km/t.

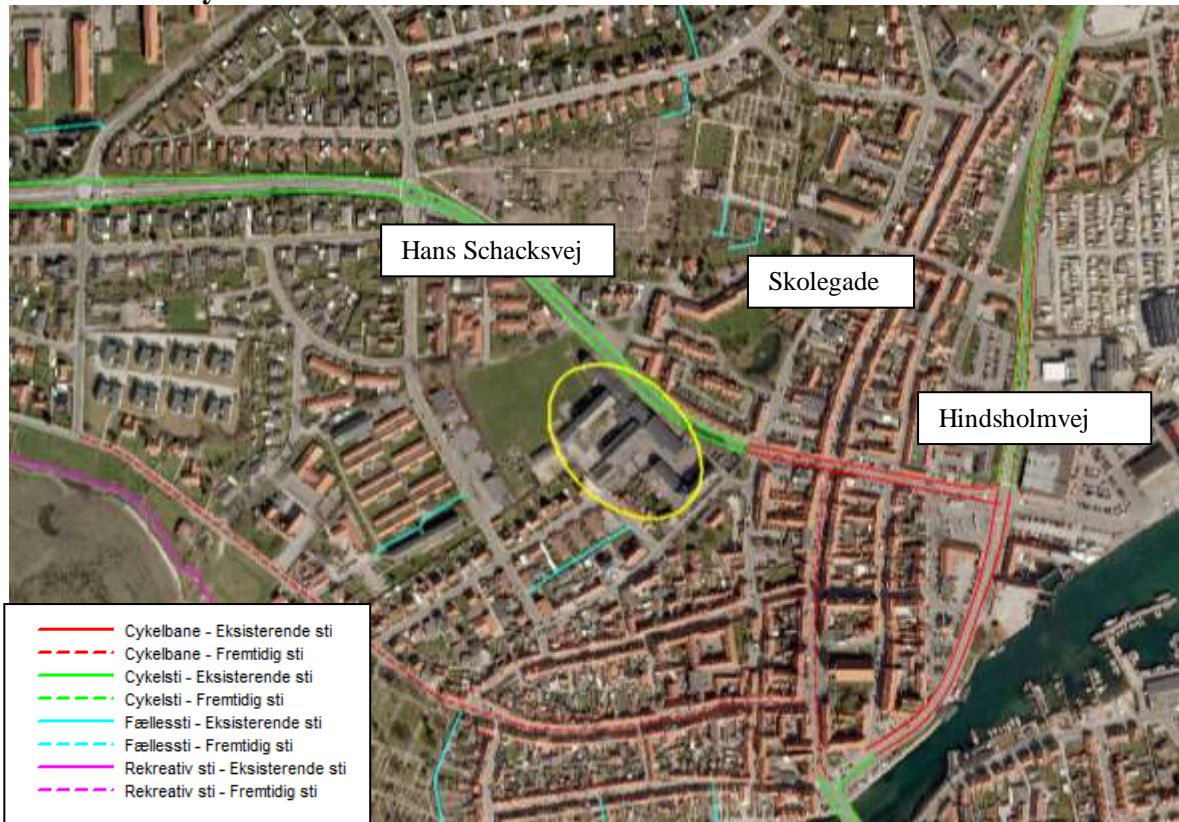
#### **Uheld:**

Siden den 1.1.2008 til 31.12.2013 er der 2 politiregistrerede uheld på strækningen. Heraf ingen uheld med personskade, 2 uheld med materielskade og ingen ekstraueheld

#### **Forslag til tiltag:**

Etablering af stitunnel under Odensevej(Kommuneplan 2013 - 2025)	8.500.000 kr.
Forslag fra Trafik og anlægskontoret: forbedring af krydsningens forholdene på odensevej	<b><u>2.000.000 kr.</u></b>

## Kerteminde Byskole



De to skoler i Kerteminde sammenlægges fra august 2015 på en matrikel. I forbindelse med sammenlægningen er der afsat budget til renovering af Kerteminde By, og i denne renovering indgår sikring af forældres aflevering og hentning af elever for at sikre skolevejene omkring skolen. Til yderligere sikring af sikkerheden skal der etableres hævet flade i krydset Hans Schacksvej / Skolegade.

### Uheld:

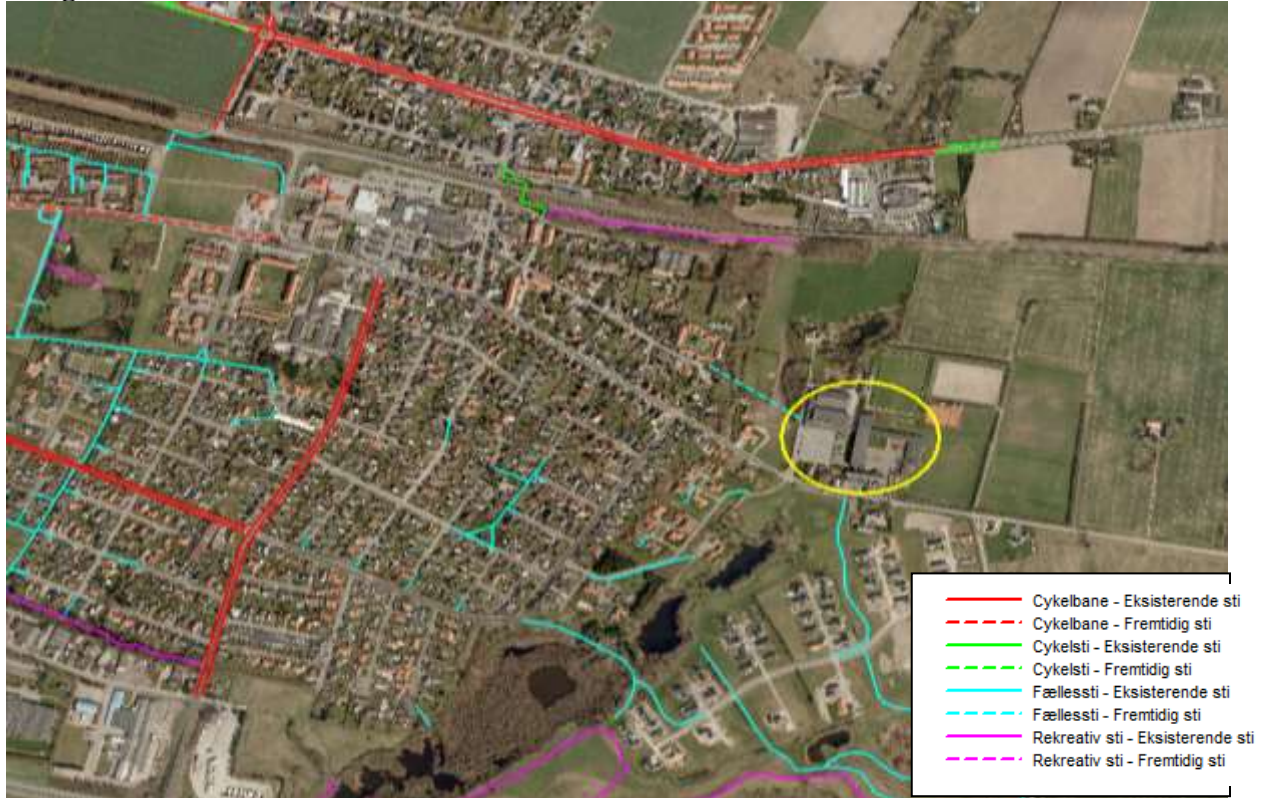
Siden den 1.1.2008 til 31.12.2013 er der 2 politiregistrerede uheld på krydset Hans Schacksvej/Skolegade. Heraf ingen personskade, 1 materielskadeuheld og 1 ekstrauheld.

### Forslag til tiltag:

Forbedring af krydsning for blødetrafikanter på Hans Schacksvej/Skolegade	300.000 kr.
I alt	<b><u>300.000 kr.</u></b>



### Langeskov Skole – Bakken



I 2011 lavede skolen en ombygning af p-pladsen ved skolen så de bløde og de hårde trafikanter er opdelt.

#### Uheld:

Siden den 1.1.2008 til 31.12.2013 er der ikke politiregisteret uheld på strækningen omkring skolen.

### 10 klassecenter



Fra sommeren 2011 er kommunens 10. klasser samlet på Troelskær. De fleste af eleverne transporteres med offentlig service trafik (lokalruter og regionale ruter).